



# THAILAND STEEL OUTLOOK

*February 2024*

# รายงานสถานการณ์อุตสาหกรรมเหล็ก เดือนกุมภาพันธ์ ปี พ.ศ. 2567

## สรุปสถานการณ์อุตสาหกรรมเหล็กโลก

- การผลิตเหล็กดิบของโลก
- ราคาผลิตภัณฑ์เหล็กของจีน
- ราคาผลิตภัณฑ์เหล็กในตลาดเอเชีย

## สรุปสถานการณ์อุตสาหกรรมเหล็กไทย

- สถานการณ์การผลิตเหล็กของไทย
- การบริโภคเหล็กสำเร็จรูปของไทย
- การนำเข้าผลิตภัณฑ์เหล็ก
- การส่งออกผลิตภัณฑ์เหล็ก





# สรุปสถานการณ์อุตสาหกรรมเหล็กโลก

## เดือนกุมภาพันธ์ ปี 2567



### การผลิตเหล็กดิบของโลก

ยอดผลิตเหล็กดิบของโลกในเดือนกุมภาพันธ์ 2567 อยู่ที่ 148.8 ล้านตัน ขยายตัว ร้อยละ 3.7 เมื่อเทียบกับช่วงเดียวกันของปีก่อน โดยในเดือนกุมภาพันธ์ 2567 นี้ ภูมิภาคที่มีการผลิตเหล็กดิบขยายตัว เมื่อเทียบกับช่วงเดียวกันของปีก่อน ได้แก่ แอฟริกา ภูมิภาคเอเชียโอเชียเนีย ตะวันออกกลาง และอเมริกาใต้ ที่มีการผลิตเหล็กดิบ ขยายตัว ร้อยละ 8.1 ร้อยละ 3.9 ร้อยละ 10.8 และร้อยละ 10.5 มีปริมาณการผลิต อยู่ที่ 1.8 ล้านตัน 109.7 ล้านตัน 4.2 ล้านตัน และ 3.5 ล้านตัน ตามลำดับ โดยภูมิภาคที่มีการผลิตเหล็กดิบหดตัว ได้แก่ ยุโรป (27) อเมริกาเหนือ และรัสเซีย&Other CIS( 4)+Ukraine โดยมีการผลิตเหล็กดิบ หดตัว ร้อยละ 3.3 ร้อยละ 1.3 และ ร้อยละ 2.5 เมื่อเทียบกับช่วงเดียวกันของปีก่อน มีปริมาณการผลิตเหล็กดิบอยู่ที่ 10.6 ล้านตัน 8.7 ล้านตัน และ 6.7 ล้านตัน ตามลำดับ

เดือนกุมภาพันธ์ 2567 ประเทศจีนผู้ผลิตเหล็กดิบรายใหญ่ที่สุดของโลก มียอดการผลิตเหล็กดิบอยู่ที่ 81.2 ล้านตัน ขยายตัว ร้อยละ 3.5 เมื่อเทียบกับช่วงเดียวกันของปีก่อน สำหรับยอดการผลิตเหล็กดิบของประเทศอินเดียอยู่ที่ 11.8 ล้านตัน ขยายตัว ร้อยละ 11.4 เมื่อเทียบกับช่วงเดียวกันของปีก่อน และยอดการผลิตเหล็กดิบของประเทศญี่ปุ่น อยู่ที่ 7 ล้านตัน ขยายตัว ร้อยละ 1.1 เมื่อเทียบกับช่วงเดียวกันของปีก่อน

### Crude Steel Production FEBRUARY 2024

Last updated on 22 March 2024

#### WORLD

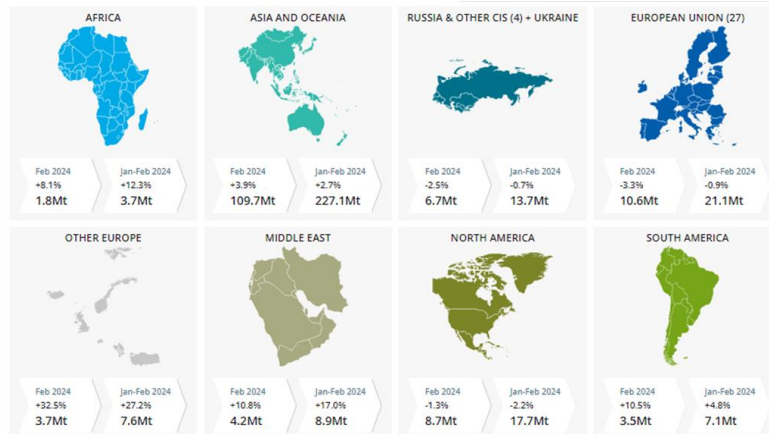
Feb 2024  
+3.7%

148.8Mt

Jan-Feb 2024  
+3.0%

306.9Mt

#### REGIONS



Source : Worldsteel Association

ข้อมูลในรายงาน สิ่งพิมพ์ และเว็บไซต์ที่ได้จัดทำขึ้นมาจากแหล่งข้อมูลที่เกี่ยวข้องได้ อย่างไรก็ตาม สถาบันเหล็กและเหล็กกล้าแห่งประเทศไทยไม่รับประกันความถูกต้อง ครบถ้วนและพอเพียงของข้อมูลเหล่านี้ ความเห็นหรือการคาดการณ์ใดๆ ต่อเหตุการณ์ในอนาคตอาจแตกต่างจากเหตุการณ์ที่จะเกิดขึ้นจริง นอกจากนี้ สถาบันเหล็กและเหล็กกล้าแห่งประเทศไทยขอสงวนสิทธิในการเปลี่ยนแปลงและแก้ไขข้อมูล รวมถึงความเห็นและการประมาณการใดๆ โดยไม่ต้องแจ้งล่วงหน้า

# สรุปสถานการณ์ด้านราคา



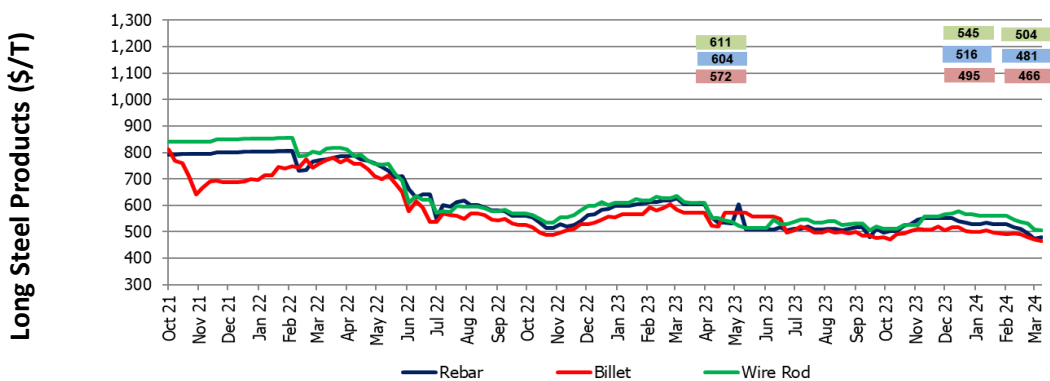
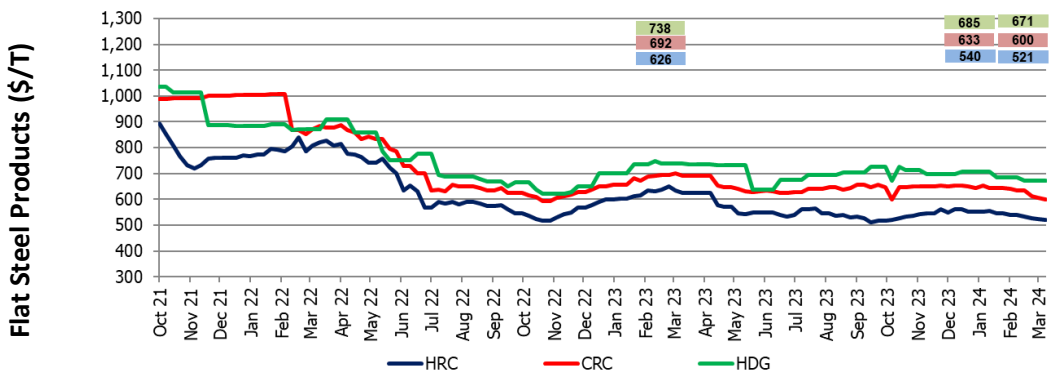
## ราคาผลิตภัณฑ์เหล็กของจีน

ภาพรวมราคาเหล็กในประเทศจีน ในช่วงสัปดาห์สุดท้ายของเดือนมีนาคม 2567 ด้านราคาผลิตภัณฑ์เหล็กทรงแบน โดยราคาเหล็กแผ่นรีดร้อนชนิดม้วน (HRC) เหล็กแผ่นรีดเย็น (CRC) และเหล็กแผ่นเคลือบสังกะสี (HDG) ลดลง ร้อยละ 3.6 ร้อยละ 5.2 และร้อยละ 2.0 เมื่อเทียบกับเดือนก่อน มีราคาเฉลี่ยอยู่ที่ประมาณ 521 ดอลลาร์สหรัฐฯต่อตัน 600 ดอลลาร์สหรัฐฯต่อตัน และ 671 ดอลลาร์สหรัฐฯต่อตัน ตามลำดับ

ราคาผลิตภัณฑ์เหล็กทรงยาวของจีนในช่วงสัปดาห์สุดท้ายของเดือน มีนาคม 2567 ราคาเหล็กเส้น (Rebar) ราคาบิลเล็ต (Billet) และเหล็กหลอด (Wire rod) ปรับลง ร้อยละ 6.9 ร้อยละ 5.8 และร้อยละ 7.5 เมื่อเทียบกับเดือนก่อน มีราคาเฉลี่ยอยู่ที่ประมาณ 481 ดอลลาร์สหรัฐฯต่อตัน 466 ดอลลาร์สหรัฐฯต่อตัน และ 504 ดอลลาร์สหรัฐฯต่อตัน

ราคาเหล็กในประเทศจีนปรับตัวลงในหลายผลิตภัณฑ์ ไม่ใช่เฉพาะในกลุ่มผลิตภัณฑ์ที่ใช้งานในภาคการก่อสร้างเท่านั้น เนื่องจากผลของปัญหาในภาคอสังหาริมทรัพย์ภายในประเทศ ส่งผลกระทบต่อสภาพเศรษฐกิจโดยรวม ทำให้ความต้องการของภาคการผลิตในอุตสาหกรรมต่อเนื่องที่ชะลอตัว เป็นผลให้อุปสงค์เหล็กในประเทศภายในประเทศชะลอตัวตาม ในขณะที่อุปทานเหล็กภายในประเทศยังคงเพิ่มขึ้น เป็นปัจจัยกดดันราคาผลิตภัณฑ์เหล็กในประเทศ

กราฟแสดงราคาผลิตภัณฑ์เหล็กของจีนในช่วงสัปดาห์สุดท้ายของเดือนมีนาคม 2567



Source: Steel Business Briefing

ข้อมูลในรายงาน สิ่งพิมพ์ และเว็บไซต์ที่ได้จัดทำขึ้นมาจากแหล่งข้อมูลที่เชื่อถือได้ อย่างไรก็ตาม สถาบันเหล็กและเหล็กกล้าแห่งประเทศไทยไม่รับประกันความถูกต้อง ครบถ้วนและพอเพียงของข้อมูลเหล่านี้ ความเห็นหรือการคาดการณ์ใดๆ ต่อเหตุการณ์ในอนาคตอาจแตกต่างจากเหตุการณ์ที่จะเกิดขึ้นจริง นอกจากนี้ สถาบันเหล็กและเหล็กกล้าแห่งประเทศไทยขอสงวนสิทธิในการเปลี่ยนแปลงและแก้ไขข้อมูล รวมถึงความเห็นและการประมาณการใดๆ โดยไม่ต้องแจ้งล่วงหน้า

# สรุปสถานการณ์ด้านราคา



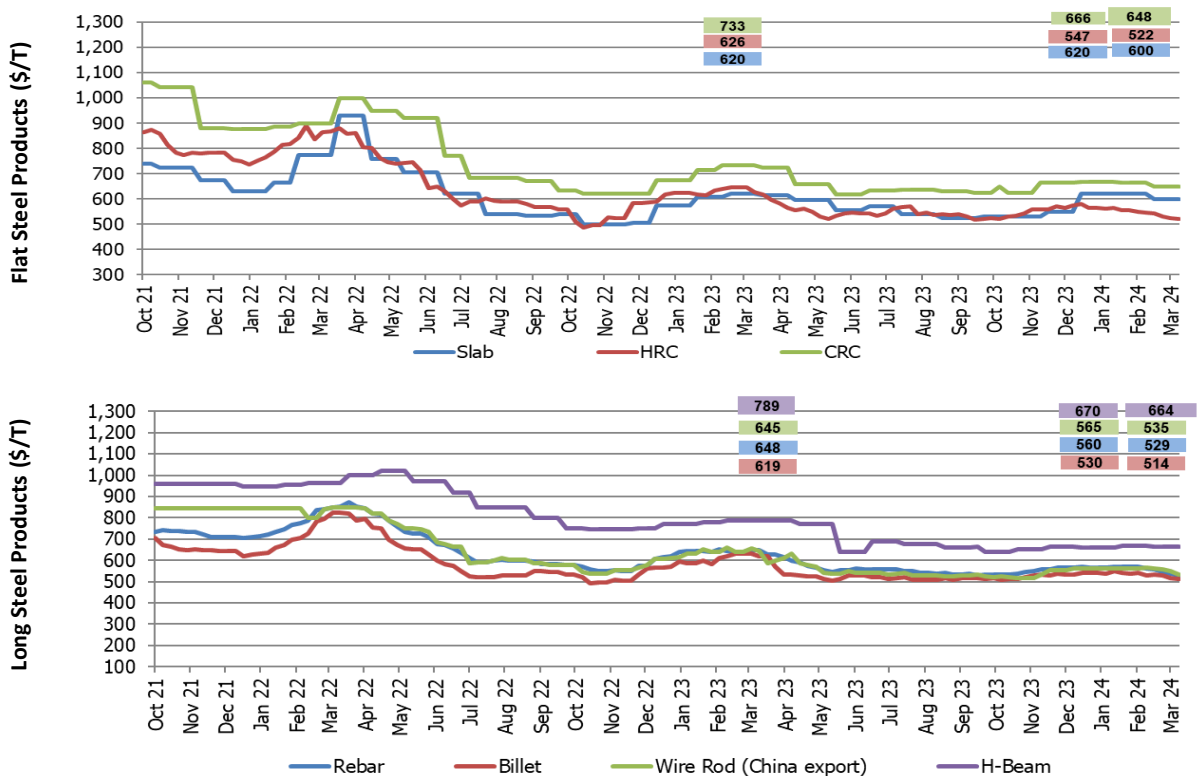
## ราคาผลิตภัณฑ์เหล็กในตลาดเอเชีย

ภาพรวมราคาเหล็กในเอเชีย ในช่วงสัปดาห์สุดท้ายของ เดือนมีนาคม 2567 กลุ่มผลิตภัณฑ์เหล็กทรงแบน โดยราคาเหล็กแท่งแบน (Slab) ราคาเหล็กแผ่นรีดร้อน (HRC) และราคาเหล็กแผ่นรีดเย็น (CRC) ปรับลง ร้อยละ 3.2 ร้อยละ 4.6 และร้อยละ 2.7 เมื่อเทียบกับเดือนก่อน มีราคาเฉลี่ยอยู่ที่ 600 ดอลลาร์สหรัฐฯ ต่อตัน 522 ดอลลาร์สหรัฐฯ ต่อตัน และ 648 ดอลลาร์สหรัฐฯ ต่อตัน ตามลำดับ

ราคาผลิตภัณฑ์เหล็กทรงยาวในตลาดเอเชีย ราคาเหล็กเส้น (Rebar) และราคาบิลเล็ต (Billet) ราคาเหล็ก ลวด (Wire rod) และเหล็กเอชบีเอ็ม (H-beam) ลดลง ร้อยละ 5.5 ร้อยละ 3.0 ร้อยละ 5.3 และร้อยละ 0.9 เมื่อเทียบกับเดือนก่อน มีราคาเฉลี่ยอยู่ที่ 529 ดอลลาร์สหรัฐฯ ต่อตัน 514 ดอลลาร์สหรัฐฯ ต่อตัน 535 ดอลลาร์สหรัฐฯ ต่อตัน และ 664 ดอลลาร์สหรัฐฯ ต่อตัน ตามลำดับ

ความเคลื่อนไหวของราคาวัตถุดิบในตลาดเอเชีย (East Asia Import) ในช่วงสัปดาห์สุดท้ายของเดือนมีนาคม 2567 พบว่า ราคาเศษเหล็ก (Scrap) และราคาถ่านหินโค้ก (Hard Coking Coal) ปรับลดลง ร้อยละ 1.2 และร้อยละ 21.9 เมื่อเทียบกับเดือนก่อน มีราคาเฉลี่ยอยู่ที่ 414 ดอลลาร์สหรัฐฯ ต่อตัน และ 245 ดอลลาร์สหรัฐฯ ต่อตัน ตามลำดับ ราคาสินแร่เหล็ก (Iron Ore) ทรงตัวเมื่อเทียบกับเดือนก่อน มีราคาเฉลี่ยอยู่ที่ 152 ดอลลาร์สหรัฐฯ ต่อตัน

กราฟแสดงราคาผลิตภัณฑ์เหล็กของเอเชียในช่วงสัปดาห์สุดท้ายของเดือนมีนาคม 2567



Source: Steel Business Briefing

ข้อมูลในรายงาน สิ่งพิมพ์ และเว็บไซต์ที่ได้จัดทำขึ้นมาจากแหล่งข้อมูลที่เชื่อถือได้ อย่างไรก็ตาม สถาบันเหล็กและเหล็กกล้าแห่งประเทศไทยไม่รับประกันความ ถูกต้อง ครบถ้วนและพอเพียงของข้อมูลเหล่านี้ ความเห็นหรือการคาดการณ์ใดๆ ต่อเหตุการณ์ในอนาคตอาจแตกต่างจากเหตุการณ์ที่จะเกิดขึ้นจริง นอกจากนี้ สถาบันเหล็กและเหล็กกล้าแห่งประเทศไทยขอสงวนสิทธิในการเปลี่ยนแปลงและแก้ไขข้อมูล รวมถึงความเห็นและการประมาณการณใดๆ โดยไม่ต้องแจ้งล่วงหน้า

# รายงานสถานการณ์อุตสาหกรรมเหล็ก เดือนกุมภาพันธ์ ปี พ.ศ. 2567

## สรุปสถานการณ์อุตสาหกรรมเหล็กโลก

- การผลิตเหล็กดิบของโลก
- ราคาผลิตภัณฑ์เหล็กของจีน
- ราคาผลิตภัณฑ์เหล็กในตลาดเอเซีย

## สรุปสถานการณ์อุตสาหกรรมเหล็กไทย

- สถานการณ์การผลิตเหล็กของไทย
- การบริโภคเหล็กสำเร็จรูปของไทย
- การนำเข้าผลิตภัณฑ์เหล็ก
- การส่งออกผลิตภัณฑ์เหล็ก



# สรุปสถานการณ์อุตสาหกรรมเหล็กไทย



## สถานการณ์การผลิตเหล็กของไทย

การผลิตเหล็กของไทย เดือนกุมภาพันธ์ 2567 ยอดการผลิตเหล็กสำเร็จรูป (Finished steel) ของไทย อยู่ที่ 516,257 ตัน หดตัว ร้อยละ 13.9 เมื่อเทียบกับช่วงเดียวกันของปีก่อน จำแนกเป็นการผลิตเหล็กทรงยาว อยู่ที่ 334,643 ตัน หดตัว ร้อยละ 12.7 เมื่อเทียบกับช่วงเดียวกันของปีก่อน โดยการผลิตเหล็กเส้นและเหล็กโครงสร้างรูปพรรณรีดร้อน (Bar & HR section) อยู่ที่ 283,007 ตัน หดตัว ร้อยละ 8.2 เมื่อเทียบกับช่วงเดียวกันของปีก่อน และการผลิตเหล็กลวด (Wire rod) อยู่ที่ 9,274 ตัน หดตัว ร้อยละ 31.1 เมื่อเทียบกับช่วงเดียวกันของปีก่อน

การผลิตเหล็กทรงแบนเดือนกุมภาพันธ์ 2567 อยู่ที่ 181,614 ตัน หดตัว ร้อยละ 16 เมื่อเทียบกับช่วงเดียวกันของปีก่อน การผลิตเหล็กแผ่นรีดร้อน (HR coil/sheet) การผลิตเหล็กแผ่นรีดเย็น (CR sheet) และการผลิตเหล็กแผ่นเคลือบสังกะสี (Galvanized) หดตัว ร้อยละ 16.9 ร้อยละ 5.1 และร้อยละ 14.1 เมื่อเทียบกับช่วงเดียวกันของปีก่อน ปริมาณการผลิตอยู่ที่ 169,118 ตัน 161,962 ตัน และ 71,275 ตัน ตามลำดับ

การผลิตผลิตภัณฑ์เหล็กสำเร็จรูปในเดือนนี้ ส่วนใหญ่มีการผลิตปรับตัวลดลงเมื่อเทียบกับช่วงเดียวกันของปีก่อน ยกเว้น ผลิตภัณฑ์เหล็กแผ่นเคลือบดีบุก และผลิตภัณฑ์เหล็กแผ่นเคลือบโครเมียม ที่มีการผลิตขยายตัวเมื่อเทียบกับช่วงเดียวกันของปีก่อน



## ยอดการบริโภคเหล็กสำเร็จรูปของไทย

การบริโภคเหล็กสำเร็จรูป (Finished steel) ของไทย เดือนกุมภาพันธ์ 2567 อยู่ที่ 1.26 ล้านตัน หดตัว ร้อยละ 7.2 เมื่อเทียบกับช่วงเดียวกันของปีก่อน จำแนกเป็นการบริโภคผลิตภัณฑ์เหล็กทรงยาว 423,608 ตัน หดตัว ร้อยละ 22.2 เมื่อเทียบกับช่วงเดียวกันของปีก่อน โดยการบริโภคเหล็กเส้นและเหล็กโครงสร้างรูปพรรณรีดร้อน (Bar&HR section) อยู่ที่ 270,126 ตัน หดตัว ร้อยละ 22.2 เมื่อเทียบกับช่วงเดียวกันของปีก่อน และการบริโภคเหล็กลวด (Wire rod) อยู่ที่ 114,033 ตัน หดตัว ร้อยละ 29.1 เมื่อเทียบกับช่วงเดียวกันของปีก่อน

การบริโภคผลิตภัณฑ์เหล็กทรงแบน เดือนกุมภาพันธ์ 2567 อยู่ที่ 840,897 ตัน ขยายตัว ร้อยละ 2.8 เมื่อเทียบกับช่วงเดียวกันของปีก่อน การบริโภคเหล็กแผ่นรีดร้อน (HR coil/sheet) ขยายตัว 13.5 เมื่อเทียบกับช่วงเดียวกันของปีก่อน มีปริมาณการบริโภคอยู่ที่ 508,626 ตัน การบริโภคเหล็กแผ่นรีดเย็น (CR sheet) และเหล็กแผ่นเคลือบสังกะสี (Galvanized sheet) หดตัว ร้อยละ 5.1 และร้อยละ 9.6 เมื่อเทียบกับช่วงเดียวกันของปีก่อน มีปริมาณการบริโภคอยู่ที่ 247,541 ตัน และ 209,494 ตัน ตามลำดับ ผลิตภัณฑ์ที่การบริโภคหดตัวในเดือนนี้ ได้แก่ เหล็กเส้นเหล็กโครงสร้างรูปพรรณ เหล็กลวด เหล็กแผ่นรีดเย็น เหล็กแผ่นเคลือบสังกะสี และเหล็กแผ่นเคลือบอื่นๆ

Source: ISIT Analysis

ข้อมูลในรายงาน สิ่งพิมพ์ และเว็บไซต์ที่ได้จัดทำขึ้นมาจากแหล่งข้อมูลที่เชื่อถือได้ อย่างไรก็ตาม สถาบันเหล็กและเหล็กกล้าแห่งประเทศไทยไม่รับประกันความถูกต้อง ครบถ้วนและพอเพียงของข้อมูลเหล่านี้ ความเห็นหรือการคาดการณ์ใดๆ ต่อเหตุการณ์ในอนาคตอาจแตกต่างจากเหตุการณ์ที่จะเกิดขึ้นจริง นอกจากนี้ สถาบันเหล็กและเหล็กกล้าแห่งประเทศไทยขอสงวนสิทธิ์ในการเปลี่ยนแปลงและแก้ไขข้อมูล รวมถึงความเห็นและการประมาณการใดๆ โดยไม่ต้องแจ้งล่วงหน้า



# สรุปสถานการณ์อุตสาหกรรมเหล็กไทย



## การนำเข้าผลิตภัณฑ์เหล็ก

การนำเข้าผลิตภัณฑ์เหล็กทั้งหมดของไทย เดือนกุมภาพันธ์ 2567 อยู่ที่ 1.08 ล้านตัน หดตัว ร้อยละ 7 เมื่อเทียบกับช่วงเดียวกันของปีก่อน จำแนกเป็น

(1) การนำเข้าวัตถุดิบ (Raw Material) 116,984 ตัน หดตัว ร้อยละ 4.9 เมื่อเทียบกับช่วงเดียวกันของปีก่อน

(2) การนำเข้าผลิตภัณฑ์เหล็กกึ่งสำเร็จรูป (Semi – Finished Steel) อยู่ที่ 91,456 ตัน หดตัว ร้อยละ 48 เมื่อเทียบกับช่วงเดียวกันของปีก่อน

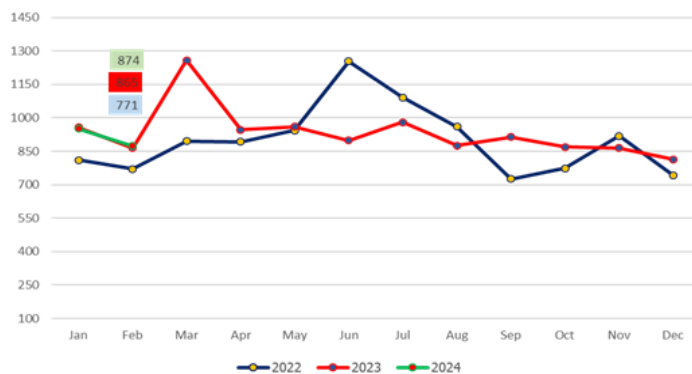
(3) การนำเข้าผลิตภัณฑ์เหล็กสำเร็จรูป (Finished Steel) อยู่ที่ 874,049 ตัน ขยายตัว ร้อยละ 1.1 เมื่อเทียบกับช่วงเดียวกันของปีก่อน

การนำเข้าผลิตภัณฑ์เหล็กทรงยาว อยู่ที่ 168,287 ตัน หดตัว ร้อยละ 26 เมื่อเทียบกับช่วงเดียวกันของปีก่อน โดยการนำเข้าเหล็กเส้นและเหล็กโครงสร้างรูปพรรณรีดร้อน (Bar & HR section) อยู่ที่ 47,414 ตัน หดตัว ร้อยละ 33.1 เมื่อเทียบกับช่วงเดียวกันของปีก่อน และการนำเข้าเหล็กลวด (Wire rod) อยู่ที่ 66,664 ตัน หดตัว ร้อยละ 25.7 เมื่อเทียบกับช่วงเดียวกันของปีก่อน

การนำเข้าผลิตภัณฑ์เหล็กทรงแบน อยู่ที่ 705,762 ตัน ขยายตัว ร้อยละ 10.7 เมื่อเทียบกับช่วงเดียวกันของปีก่อน โดยการนำเข้าเหล็กแผ่นรีดร้อน (HR coil/sheet) ขยายตัว ร้อยละ 38.1 เมื่อเทียบกับช่วงเดียวกันของปีก่อน มีปริมาณนำเข้า 339,813 ตัน การนำเข้าเหล็กแผ่นรีดเย็น (CR sheet) และเหล็กแผ่นเคลือบสังกะสี (Galvanized sheet) หดตัว ร้อยละ 4.4 และร้อยละ 4.6 มีปริมาณนำเข้า 99,314 ตัน และ 144,986 ตัน ตามลำดับ

ผลิตภัณฑ์ที่มีปริมาณการนำเข้ามากที่สุด ได้แก่ เหล็กแผ่นรีดร้อนชนิดม้วน/แผ่น (HR coil/sheet) เหล็กแผ่นเคลือบสังกะสี (Galvanized sheet) และเหล็กลวด (Wire rod)

Import of Finished steel products ('000 tonne)



Unit '000 tonne	February 2023	February 2024	% Y-o-Y
Raw Material	123	117	↓ -4.9%
Semi-Finished Steel Product	176	91	↓ -48.0%
Finished Steel Product	865	874	↑ 1.1%
<b>Total Steel Product</b>	<b>1,164</b>	<b>1,082</b>	<b>↓ -7.0%</b>

Source: Customs and ISIT Analysis



# สรุปสถานการณ์อุตสาหกรรมเหล็กไทย



## การส่งออกผลิตภัณฑ์เหล็ก

การส่งออกผลิตภัณฑ์เหล็กทั้งหมดของไทย เดือนกุมภาพันธ์ 2567 อยู่ที่ 221,277 ตัน ขยายตัว ร้อยละ 56.2 เมื่อเทียบกับช่วงเดียวกันของปีก่อน จำแนกเป็น

(1) การส่งออกวัตถุดิบ (Raw Material) อยู่ที่ 65,581 ตัน ขยายตัว ร้อยละ 64.1 เมื่อเทียบกับช่วงเดียวกันของปีก่อน

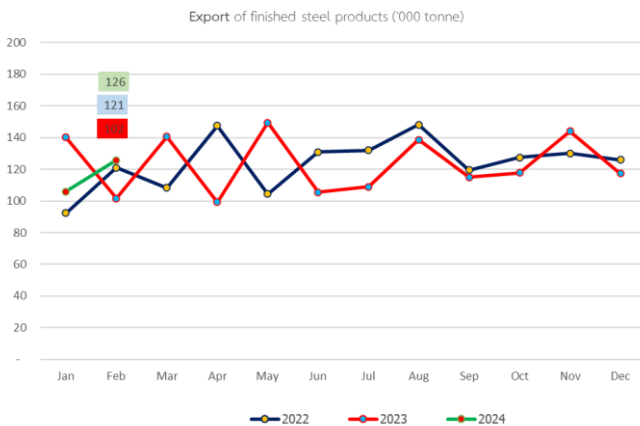
(2) การส่งออกผลิตภัณฑ์เหล็กกึ่งสำเร็จรูป (Semi- Finished Steel) อยู่ที่ 29,898 ตัน ขยายตัว ร้อยละ 61518 เมื่อเทียบกับช่วงเดียวกันของปีก่อน

(3) การส่งออกผลิตภัณฑ์เหล็กสำเร็จรูป (Finished Steel Product) อยู่ที่ 125,799 ตัน ขยายตัว ร้อยละ 23.8 เมื่อเทียบกับช่วงเดียวกันของปีก่อน

การส่งออกผลิตภัณฑ์ทรงยาวอยู่ที่ 79,322 ตัน ขยายตัว ร้อยละ 19.5 เมื่อเทียบกับช่วงเดียวกันของปีก่อน โดยการส่งออกเหล็กเส้นและเหล็กโครงสร้างรูปพรรณรีดร้อน (Bar & HR section) อยู่ที่ 60,295 ตัน ขยายตัว ร้อยละ 89.5 เมื่อเทียบกับช่วงเดียวกันของปีก่อน และการส่งออกเหล็กหลอด (Wire rod) อยู่ที่ 4,267 ตัน ขยายตัว ร้อยละ 8.8 เมื่อเทียบกับช่วงเดียวกันของปีก่อน

การส่งออกผลิตภัณฑ์เหล็กทรงแบน อยู่ที่ 46,479 ตัน ปรับขึ้น ร้อยละ 31.8 เมื่อเทียบกับช่วงเดียวกันของปีก่อน การส่งออกเหล็กแผ่นรีดร้อน (HR sheet) และเหล็กแผ่นรีดเย็น (CR sheet) อยู่ที่ 305 ตัน และ 13,735 ตัน หดตัว ร้อยละ 79.1 และ ร้อยละ 0.3 เมื่อเทียบกับช่วงเดียวกันของปีก่อน ตามลำดับ การส่งออกเหล็กแผ่นเคลือบสังกะสี (Galvanized sheet) ขยายตัว ร้อยละ 117.2 เมื่อเทียบกับช่วงเดียวกันของปีก่อน

โดยผลิตภัณฑ์ที่มีการส่งออกมากที่สุด ได้แก่ เหล็กเส้นและโครงสร้างรูปพรรณรีดร้อน (Bar & HR Section) ผลิตภัณฑ์ท่อเชื่อมตะเข็บ (Welded pipe) และเหล็กแผ่นรีดเย็น (CR sheet)



Unit '000 tonne	February 2023	February 2024	% Y-o-Y
Raw Material	40	66	↑ 64.1%
Semi-Finished Steel Product	0	30	↑ 61517.9%
Finished Steel Product	102	126	↑ 23.8%
<b>Total Steel Product</b>	<b>142</b>	<b>221</b>	<b>↑ 56.2%</b>

Source: Customs and ISIT Analysis

ข้อมูลในรายงาน สิ่งพิมพ์ และเว็บไซต์ที่ได้จัดทำขึ้นมาจากแหล่งข้อมูลที่สามารถเชื่อถือได้ อย่างไรก็ตาม สถาบันเหล็กและเหล็กกล้าแห่งประเทศไทยไม่รับประกันความถูกต้อง ครบถ้วนและพอเพียงของข้อมูลเหล่านี้ ความเห็นหรือการคาดการณ์ใดๆ ต่อเหตุการณ์ในอนาคตอาจแตกต่างจากเหตุการณ์ที่จะเกิดขึ้นจริง นอกจากนี้ สถาบันเหล็กและเหล็กกล้าแห่งประเทศไทยขอสงวนสิทธิ์ในการเปลี่ยนแปลงและแก้ไขข้อมูล รวมถึงความเห็นและการประมาณการใดๆ โดยไม่ต้องแจ้งล่วงหน้า

# สรุปสถานการณ์อุตสาหกรรมเหล็กไทย

Total Apparent Finished Steel Consumption (unit in tonne)

Feb 24			Production	%y-o-y change	Import	%y-o-y change	Export	%y-o-y change	Consumption	%y-o-y change		
Total Apparent Finished Steel Consumption			516,257	-13.9%	874,049	1.1%	125,801	23.8%	1,264,505	-7.2%		
Long Product Finished Steel Consumption			334,643	-12.7%	168,287	-26.0%	79,322	19.5%	423,608	-22.2%		
Long Product	Bar	Carbon steel	283,007	-8.2%	17,088	-19.7%	27,887	242.3%	270,126	-22.2%		
		Stainless steel			118	-20.3%	12	-7.7%				
		Alloy steel			17,307	-59.7%	1,328	35.8%				
	HR section	Carbon steel			12,787	98.1%	31,068	37.0%				
		Stainless steel			103	-	-	-100.0%				
		Alloy steel			11	0.0%	-	-				
	Wire rod	Carbon steel	51,636	-31.1%	42,602	-23.7%	4,116	12.4%			114,033	-29.1%
		Stainless steel			2,745	-29.2%	-	-100.0%				
		Alloy steel			21,317	-28.9%	151	-41.0%				
	Cold-drawn bar				5,910	3.7%	1,246	52.5%				
Steel wire				23,295	23.3%	10,614	96.6%					
Seamless pipe				25,004	-40.7%	2,900	-88.1%					
Flat Product Finished Steel Consumption			181,614	-16.0%	705,762	10.7%	46,479	31.8%	840,897	2.8%		
Flat Product	HR plate	Carbon steel	12,496	-0.0%	15,704	73.1%	279	-92.4%	29,926	43.5%		
		Stainless steel			1,093	-4.0%	7	-65.0%				
		Alloy steel			994	-46.3%	75	368.8%				
	HR coil/sheet	Carbon steel	169,118	-16.9%	145,126	43.9%	185	-33.0%	508,626	13.5%		
		Carbon steel P&O			70,736	30.7%	-	-100.0%				
		Stainless steel			10,301	-34.8%	108	-90.8%				
		Alloy steel			113,650	50.9%	12	200.0%				
	CR sheet	Carbon steel	161,962	-5.1%	60,217	-16.0%	8,510	15.8%	247,541	-5.1%		
		Stainless steel			14,190	91.5%	4,758	-20.0%				
		Alloy steel			24,907	0.5%	467	-2.5%				
	Coated	Galv.sheet (HDG)	71,275	-14.1%	138,160	-5.4%	6,313	147.7%	209,494	-9.6%		
		Galv.sheet (EG)			6,826	16.4%	454	-19.9%				
		Tin plate	13,459	39.0%	10,745	-10.0%	218	94.6%			23,986	11.5%
		Tin free	16,036	71.3%	5,900	41.8%	51	-			21,885	61.8%
		Other coated steel	30,410	-12.3%	71,130	-10.7%	5,136	102.6%			96,404	-13.8%
	Cold-formed section				2,808	339.4%	2,686	535.0%				
	Welded pipe				13,275	-51.1%	17,220	69.6%				

Remark : Apparent Steel Production accounted only hot-rolled steel product  
 Remark : highlighted figures are estimated.

Total Apparent crude Steel Consumption (unit in tonne)

Feb 24			Production	%y-o-y change	Import	%y-o-y change	Export	%y-o-y change	Consumption	y-o-y change
Apparent Crude Steel Consumption			459,534	8.3%	91,484	-48.0%	29,898	62,187.5%	521,120	-13.1%
Ingot	Carbon Steel				2	-50.0%	0	-		
	Stainless steel				26	-51.9%	0	-		
	Alloy steel				-	-100.0%	0	-		
Semi Product	Billet		459,534	8.3%	19,700	-72.9%	20,159	-	521,092	-13.1%
	Slab				60,235	-4.7%	19	171.4%		
	Billet/Slab C >= 0.25%				11,460	-44.3%	9,589	319,533.3%		
	Other Semi				61	-99.7%	131	244.7%		

Source: ISIT Analysis

ข้อมูลในรายงาน สิ่งพิมพ์ และเว็บไซต์ที่ได้จัดทำขึ้นมาจากแหล่งข้อมูลที่เชื่อถือได้ อย่างไรก็ตาม สถาบันเหล็กและเหล็กกล้าแห่งประเทศไทยไม่รับประกันความถูกต้อง ครบถ้วนและพอเพียงของข้อมูลเหล่านี้ ความเห็นหรือการคาดการณ์ใดๆ ต่อเหตุการณ์ในอนาคตอาจแตกต่างจากเหตุการณ์ที่จะเกิดขึ้นจริง นอกจากนี้ สถาบันเหล็กและเหล็กกล้าแห่งประเทศไทยขอสงวนสิทธิในการเปลี่ยนแปลงและแก้ไขข้อมูล รวมถึงความเห็นและการประมาณการใดๆ โดยไม่ต้องแจ้งล่วงหน้า

# สรุปสถานการณ์อุตสาหกรรมเหล็กไทย

Iron and Steel Institute of Thailand  
Summary of Import to and Export from Thailand, group by product class, Period: April 2019

Product Class / Description	Import (Exchange rate = THB/USD)				Accumulated YTM Qty(Tonne)	Export (Exchange rate = THB/USD)			
	Feb 24			Feb 24		Feb 24			Accumulated YTM Qty(Tonne)
	Qty (Tonne)	Value (THB) Note: CIF	Avg. price (THB/Tonne)			Qty (Tonne)	Value (THB) Note: FOB	Avg. price (THB/Tonne)	
100 - Iron Products	5,470	213,514,356	39,032	9,487	2,353	104,117,010	44,255	4,676	
110 - Pig Iron	3,804	188,174,940	49,463	7,821	2,353	104,103,692	44,250	4,676	
120 - DRI	1,666	25,339,416	15,211	1,666	0	0	0	0	
130 - HBI	0	0	0	0	0	13,318	443,933	0	
200 - Ferro Alloys	10,408	486,111,708	46,706	20,492	1,018	369,259,045	362,816	2,829	
210 - Ferro-chromium	1,333	62,388,166	46,805	3,651	0	0	0	0	
220 - Ferro-manganese	1,254	45,315,836	36,126	1,739	0	0	0	93	
230 - Ferro-silico-manganese	3,784	119,466,268	31,571	7,538	0	0	0	0	
240 - Ferro-silicon	3,590	180,330,547	50,233	6,644	694	44,053,531	63,505	2,077	
250 - Other	447	78,610,891	175,978	920	324	325,205,514	1,003,541	659	
300 - Crude Steel Products	91,485	2,005,314,117	21,920	221,562	29,898	539,043,533	18,030	36,679	
310 - Ingots	29	4,017,496	139,973	98	0	50,000	568,182	0	
311 - Carbon Steel	2	2,826,657	1,181,219	36	0	50,000	568,182	0	
312 - Stainless Steel	26	1,190,839	45,264	61	0	0	0	0	
313 - Other (Alloy Steel)	0	0	0	0	0	0	0	0	
380 - Semi-Finished Steel	91,456	2,001,296,621	21,883	221,464	29,898	538,993,533	18,028	36,678	
381 - Billet	19,700	357,695,238	18,157	51,099	20,159	354,305,255	17,576	20,159	
382 - Slab	60,235	1,198,781,198	19,902	135,396	19	717,968	38,538	83	
383 - Other (e.g. bloom, beam-blanks)	32	140,910,690	4,356,221	4,105	112	6,862,580	61,114	299	
384 - Semi-finished : C= 0.25	11,460	296,188,562	25,846	30,805	9,589	175,377,455	18,290	16,103	
385 - Other (e.g. stainless, alloy steel)	29	7,720,933	264,063	59	19	1,730,275	91,312	35	
400 - Hot-rolled Steel Products	471,683	13,846,729,325	29,356	986,719	65,228	1,543,775,901	23,667	121,526	
410 - Rails & Accessories	8,488	248,316,619	29,257	17,365	15	2,634,709	176,412	71	
420 - Steel Sheet Files	143	4,748,249	33,092	532	3,711	87,243,386	23,512	3,711	
430 - Sections	4,270	110,713,373	25,927	14,370	27,342	651,071,762	23,812	49,820	
431 - Carbon Steel	4,156	103,022,757	24,788	14,163	27,342	651,071,762	23,812	49,820	
432 - Stainless Steel	103	7,393,083	71,778	160	0	0	0	0	
433 - Other (Alloy Steel)	11	297,533	26,972	47	0	0	0	0	
440 - Bars	34,513	1,487,407,605	43,097	75,593	29,227	646,890,608	22,133	58,499	
441 - Carbon Steel	17,088	631,143,301	36,934	40,714	27,887	599,496,435	21,497	56,489	
442 - Stainless Steel	118	21,860,355	184,659	250	12	3,199,382	261,772	24	
443 - Other (Alloy Steel)	17,307	834,403,949	48,213	34,628	1,328	44,194,791	33,284	1,985	
450 - Wire Rods	66,664	2,006,945,054	30,105	205,983	4,267	113,272,843	26,547	8,365	
451 - Carbon Steel	42,602	1,118,605,238	26,257	118,805	4,116	106,664,554	25,916	8,045	
452 - Stainless Steel	2,745	245,290,349	89,373	6,360	0	6,400	84,211	1	
453 - Other (Alloy Steel)	21,317	643,049,467	30,166	80,818	151	6,601,889	43,721	320	
470 - Plates (≥3 mm.)	17,792	728,508,554	40,947	29,409	361	17,286,923	47,897	453	
471 - Carbon Steel	15,704	523,424,081	33,330	25,419	279	8,098,111	29,020	288	
472 - Stainless Steel	1,093	122,437,380	111,979	1,955	7	1,777,193	244,456	87	
473 - Other (Alloy Steel)	994	82,647,093	83,139	2,034	75	7,411,619	99,351	78	
480 - HR Coils / Sheets (	339,813	9,260,089,871	27,251	643,465	305	25,375,670	83,154	606	
481 - Carbon Steels	145,126	3,372,224,678	23,237	272,277	185	5,300,861	28,653	304	
482 - Stainless Steels	10,301	601,810,098	58,423	28,516	108	18,047,700	167,409	258	
483 - Other (Alloy Steel)	113,650	2,836,892,282	24,962	209,673	12	1,997,747	166,326	45	
484 - Carbon Steels P&O	70,736	2,449,162,813	34,624	133,000	0	29,362	84,374	0	
500 - Cold-rolled Products	99,314	4,036,950,662	40,648	215,918	13,734	561,184,545	40,861	19,179	
510 - Cold-rolled Sheets & Strips	90,920	3,646,521,291	40,107	196,967	13,424	551,290,020	41,068	18,705	
511 - Carbon Steels	60,217	1,840,055,041	30,557	135,008	8,510	231,718,639	27,230	9,253	
512 - Stainless Steel	14,190	1,168,145,986	82,324	27,085	4,758	313,536,750	65,903	9,252	
513 - Other (Alloy Steel)	16,513	638,320,264	38,656	34,873	157	6,034,631	38,545	201	
520 - Cold-rolled Electrical Sheets	8,394	390,429,371	46,512	18,951	310	9,894,525	31,897	474	
600 - Coated Sheets & Strips	232,761	7,222,640,745	31,030	469,056	12,171	416,771,453	34,242	19,734	
610 - Galvanized Sheets	144,986	4,120,350,159	28,419	286,636	6,767	179,320,761	26,500	10,825	
611 - Hot Dip (CGI)	138,160	3,845,812,499	27,836	271,952	6,313	161,422,748	25,569	10,075	
612 - EGI	6,826	274,537,660	40,217	14,684	454	17,898,013	39,459	750	
620 - Tinplates / Tin free	16,645	627,569,225	37,704	29,260	269	11,611,078	43,192	423	
621 - Tinplates	10,745	381,894,914	35,541	18,731	218	9,202,946	42,203	372	
622 - Tin free	5,900	245,674,311	41,642	10,530	51	2,408,132	47,440	51	
630 - Zn-Al	19,989	579,418,909	28,987	49,555	928	36,623,851	39,462	1,619	
640 - Color Coated	40,484	1,409,157,774	35,186	80,798	3,684	162,670,582	44,158	5,298	
690 - Others	11,093	486,144,678	43,824	22,807	524	26,545,181	50,689	1,569	
700 - Pipes & Tubes (excl. pipe fittings)	38,279	2,695,818,049	70,426	93,175	20,119	1,420,902,709	70,624	47,554	
710 - Seamless	25,004	1,974,582,339	78,972	59,290	2,900	642,514,789	221,590	7,083	
720 - Welded	13,275	721,235,710	54,330	33,885	17,220	778,387,920	45,203	40,472	
800 - Cold-finished & Cold-formed Steels	32,013	1,931,332,481	60,329	60,684	14,546	587,959,520	40,421	23,462	
820 - Cold-formed Sections	2,808	171,343,992	61,011	4,994	2,686	61,282,750	22,813	3,046	
830 - Cold Draw n Bars	5,910	620,215,280	104,941	11,200	1,246	80,854,559	64,899	2,367	
831 - Carbon Steels	1,570	93,616,255	59,612	3,212	628	34,517,244	54,996	1,041	
832 - Stainless Steels	2,868	414,961,566	144,694	5,269	167	23,863,687	143,310	304	
833 - Other (Alloy Steel)	1,472	111,637,459	75,847	2,719	452	22,473,628	49,753	1,023	
840 - Steel Wires	23,295	1,139,773,209	48,929	44,489	10,614	445,822,211	42,004	18,049	
841 - Carbon Steels	18,528	717,102,863	38,705	35,865	8,401	259,016,406	30,832	13,752	
842 - Stainless Steels	735	184,657,164	251,201	1,419	709	122,858,336	173,276	1,162	
843 - Other (Alloy Steel)	4,032	238,013,182	59,033	7,205	1,504	63,947,469	42,516	3,135	
900 - Iron & Steel Scrap	101,077	1,077,734,843	10,663	214,171	62,210	1,349,458,198	21,692	99,609	
910 - Carbon Steel	64,325	605,905,226	9,419	129,862	41,714	504,260,859	12,089	57,275	
920 - Stainless Steel	6,649	245,603,497	36,937	14,866	17,102	796,118,262	46,552	35,967	
930 - Other Alloy Steel	29,021	217,217,286	7,485	66,305	3,378	49,029,175	14,512	6,351	
940 - Cast Iron	1,081	9,008,834	8,334	3,137	17	49,902	3,001	17	
950 - Other (Scrap)	0	0	0	0	0	0	0	0	

Source: Customs and ISIT Analysis

ข้อมูลในรายงาน สิ่งพิมพ์ และเว็บไซต์ที่ได้จัดทำขึ้นมาจากแหล่งข้อมูลที่เกี่ยวข้องได้ อย่างไรก็ตาม สถาบันเหล็กและเหล็กกล้าแห่งประเทศไทยไม่รับประกันความถูกต้อง ครบถ้วนและพอเพียงของข้อมูลเหล่านี้ ความเห็นหรือการคาดการณ์ใดๆ ต่อเหตุการณ์ในอนาคตอาจแตกต่างจากเหตุการณ์ที่เกิดขึ้นจริง นอกจากนี้ สถาบันเหล็กและเหล็กกล้าแห่งประเทศไทยขอสงวนสิทธิ์ในการเปลี่ยนแปลงและแก้ไขข้อมูล รวมถึงความเห็นและการประมาณการใดๆ โดยไม่ต้องแจ้งล่วงหน้า



## ศูนย์ข้อมูลเชิงลึก อุตสาหกรรมเหล็กไทย

### คำจำกัดความรับผิดชอบ

ข้อมูลในรายงาน สิ่งพิมพ์ และเว็บไซต์ที่ได้จัดทำขึ้นมาจากแหล่งข้อมูลที่เชื่อถือได้ อย่างไรก็ตาม สถาบันเหล็กและเหล็กกล้าแห่งประเทศไทยไม่รับประกันความถูกต้อง ครบถ้วนและพอเพียงของข้อมูลเหล่านี้ ความเห็นหรือการคาดการณ์ใดๆ ต่อเหตุการณ์ในอนาคตอาจแตกต่างจากเหตุการณ์ที่จะเกิดขึ้นจริง นอกจากนี้สถาบันเหล็กและเหล็กกล้าแห่งประเทศไทยขอสงวนสิทธิ์ในการเปลี่ยนแปลงและแก้ไขข้อมูล รวมถึงความเห็นและการประมาณการใดๆ โดยไม่ต้องแจ้งล่วงหน้า

### Disclaimer

The information in the above report, publication and website has been obtained from sources believed to be reliable. However, Iron & Steel Institute of Thailand does not guarantee the accuracy, adequacy or completeness of the information. Any opinions or forecasts regarding future events may differ from actual events or results. In addition, Iron & Steel Institute of Thailand reserves the right to make changes and corrections to the information, including any opinions or forecasts, at any time without notice.

ติดตามข้อมูลอุตสาหกรรมเหล็กเพิ่มเติมได้ที่



สถาบันเหล็กและเหล็กกล้าแห่งประเทศไทย  
IRON AND STEEL INSTITUTE OF THAILAND

<https://www.isit.or.th>



ศูนย์ข้อมูลเชิงลึกอุตสาหกรรมเหล็กไทย  
IRON & STEEL INTELLIGENCE UNIT

<https://www.iiu.isit.or.th>



ISIT.Thailand



ข้อมูลในรายงาน สิ่งพิมพ์ และเว็บไซต์ที่ได้จัดทำขึ้นมาจากแหล่งข้อมูลที่เชื่อถือได้ อย่างไรก็ตาม สถาบันเหล็กและเหล็กกล้าแห่งประเทศไทยไม่รับประกันความถูกต้อง ครบถ้วนและพอเพียงของข้อมูลเหล่านี้ ความเห็นหรือการคาดการณ์ใดๆ ต่อเหตุการณ์ในอนาคตอาจแตกต่างจากเหตุการณ์ที่จะเกิดขึ้นจริง นอกจากนี้สถาบันเหล็กและเหล็กกล้าแห่งประเทศไทยขอสงวนสิทธิ์ในการเปลี่ยนแปลงและแก้ไขข้อมูล รวมถึงความเห็นและการประมาณการใดๆ โดยไม่ต้องแจ้งล่วงหน้า